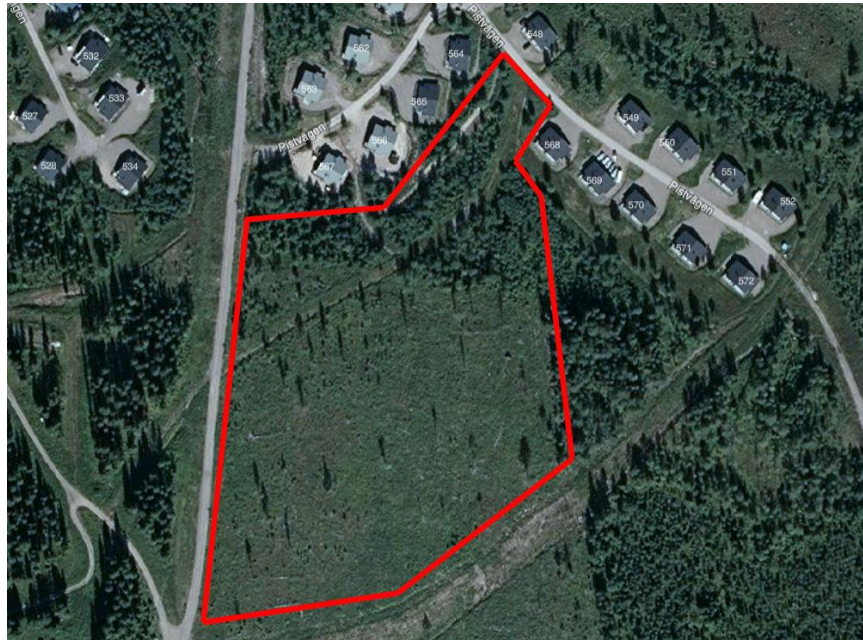


HL Taigabas
 Henrik Liliedahl
 Sälenvägen 18
 780 67 Sälen
 073-830 51 91
 hltaigabas@gmail.com



Inventeringsområde markerat med rött

Naturvärdesinventering (NVI) för Kvarnholen i Malung – Sälen Kommun

1 Inledning

På uppdrag av Bygg-Teknik i Malung AB har ett mindre område inventerats under barmarksförhållanden. Besöket har skett 2018-10-29. Inventeringen har utförts förutsättningslöst för att medge så stor objektivitet som möjligt. Den har utförts under tillräckligt bra förutsättningar för att upptäcka eventuella naturvärden. Samtidigt har även utanför NVI en mer översiktlig inventering gjorts för att kontrollera förekomst av forn/kulturlämningar. Arbetet har anpassats för att efterlikna de värdebegrepp som används i

Svensk Standard SIS 199000. Det innebär bland annat att förekomst av naturvärden klassas efter ”Högsta”, ”Höga”, ”Påtagliga” och ”Vissa” naturvärden. Detaljeringsgraden uppskattas ligga på 0,1 ha och därmed på ”medelnivå”. Skogsmark har inventerats efter metoder som rekommenderas av Skogsstyrelsen (Nitare – Handbok för nyckelbiotopsinventering) och myrmark efter metoder liknande SNV våtmarksinventering. Det har även gjorts en allmän florabedömning. Förekommande koordinater är angivna i SWEREF 99 TM.



Vy mot norr

Det har kontrollerats mot berörda myndigheters offentliga databaser (Länsstyrelsens webbgis, Skogsstyrelsens ”Skogens pärlor” och Artportalen. Kontroll har också skett mot Riksantikvarieämbetets databas över forn- och kulturlämningar.

2 Översikt

Inventeringen berör ett skogsparti beläget mellan ett befintligt stugområde och norra bergsklacken av Horrmundberget. Skogligt sett finns en avverkad kalmare med fröträdställning och en ungskog. Underlaget är mäktig morän och delvis torvmark av okänt djup. Ingenstans går berg i dagen. Berggrunden består enligt SGU av sandsten men översilningsvatten bör vara mer rikt och påverkat av diabas från bergsidan.



Röjd och dikad ungskog där tillfartsvägen planeras.

Kalmaren är medelbördig frisk – fuktig och av smalbladig grästyp med bottenkikt av friskmarksmossor. Det finns ett rikligt slyuppslag av främst glasbjörk. Fröträden är tall av måttlig ålder. Ungskogen är medelbördig, olikåldrig och fuktig lövrik barrsumpskog. Fältskikt av högstarr och bottenkikt av vitmossor.

Störningar förutom ett modernt skogsbruk är flertal dikningar, ledning och en äldre skoterled. En större del av ungskogen är hårt röjd. Trots goda förutsättningar för lite större artrikedom i de fuktigare partierna är dikning och exponering för ljus och genomblåsning ett hinder för detta.

3 Naturvärdesinventering

På grund av de störningar som finns är det en helt trivial miljö. Ingen förekomst av hotade eller känsliga arter hittades. Ingen förekomst av viktiga naturvärdesbärande element som gamla träd, lågor eller strukturer finns.

Det finns inga andra uppgifter på naturvärden i berörda myndigheters databaser.

4 Kulturlämningar

Inga kulturlämningar hittades eller förväntades hittas

Inga registrerade fynd finns på riksantikvarieämbetets databas

5 Sammanfattning

Området synes mycket lämpligt för exploatering utifrån avsaknaden av naturvärden. Utseendemässigt rekommenderas att fröträden bibehålls i så stor utsträckning som möjligt. De kan på goda grunder antas vara mycket stormfasta och bär också på områdets lilla förråd av naturvärden.



Fuktigt parti av ungskogen. På planunderlaget märkt "Natur"